



工建たより 2024年 睦月号



明けましておめでとうございます
 本年もどうぞよろしくお願ひ申し上げます

2024年最初の工建たよりは昨年ご紹介しきれなかった工事をドーンとご紹介させていただきます！
 どうぞご覧ください。

四日市市東坂部町 外装塗装工事①



お天気にも恵まれ着々と工事が進み、昨年無事お引渡させていただきました。
 塗装工事前は赤茶系の外壁でしたが、今回の塗り直しでは東面と北面の2階部分と南面の1・2階部分を
 ホワイト系、その他の面をこげ茶系で色分けしてウォールバリア多彩仕上工法を採用し、仕上げました。

《 コーキング打設 》

新たにコーキングを打設していきます。

《 塗装工事 》

塗装工事にかかります。
 まずは鋼板部分の小庇や破風、鼻隠し、軒天、軒樋などを塗装していきます。

ウォールバリア多彩仕上工法は特殊ローラーを使い、化粧下地塗装→パターン塗装→クリア塗装を行います。
 (特殊ローラーは企業秘密のため、ぼかし加工してあります)

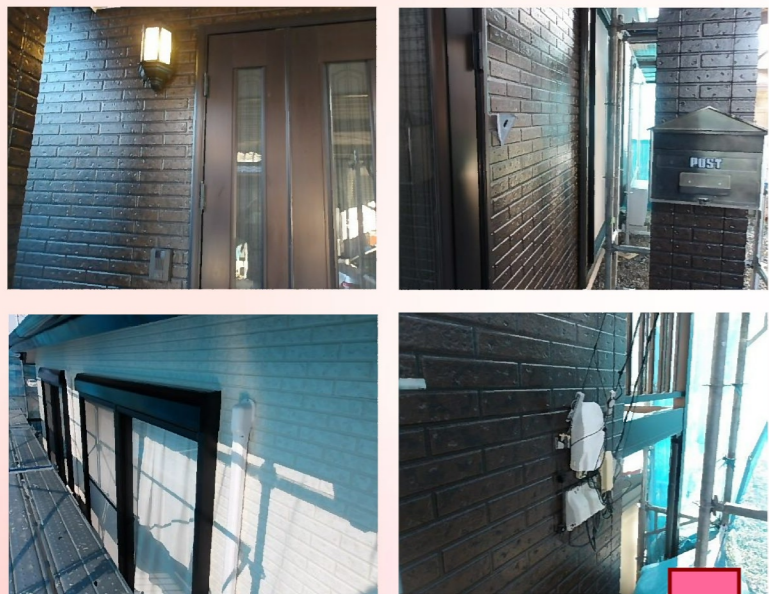
雨戸の戸箱の塗装を行い、塗装工事完了です。



四日市市東坂部町 外装塗装工事②

《 一時撤去物復旧 》

照明器具やエアコンの配管化粧カバー、屋外コンセント、屋外コンセント、国旗掲揚台、ポストなど復旧します。外壁付属物って結構いろいろあるものです。



《 足場撤去 》

足場の撤去を行います。職人さんたちが手際よくばらしていきます。



《 完工 》

外装塗装工事完工です！サイディングボードを張り替えたように見違える仕上がりです。ホワイト系とこげ茶系の塗料で色分けしたことでメリハリができ、以前とは印象がガラッと変わりました。



四日市市桜台 玄関庇雨樋修繕工事①



雨樋の取り替え工事のご依頼をいただきました。以前の積雪により軒樋が割れてしまったのでご自身でテープを貼って直していましたが雨水が漏れるようになってきたので、軒樋を取り替えることになりました。



《 工事前 》



割れてしまった軒樋をテープを貼って直していましたが、とうとう限界がきてしまい、雨水がぼたぼたと漏れるようになっていました。今回の工事で破損している軒樋を取り替えます。

《 既存軒樋撤去 》



割れてしまった軒樋を撤去していきます。



次ページへ
続きます。

四日市市桜台
玄関庇雨樋修繕工事②



≪ 軒樋取り付け ≫

受け金具を取り付け、軒樋を仮置きします。



軒樋に集水器落とし口を加工し、集水器と縦樋に繋がります。

縦樋挿み金具を取り付けます。



軒樋修繕工事完了です！ これで雨水が漏れてくる心配もありません。

四日市市前田町
介護設備工事①



屋外手摺の延長、土間段差解消、屋内手摺取り付け工事のご依頼をいただきました。
既存の屋外手摺は階段部分から玄関までだったのを駐車場側まで延長し、駐車場と石貼り土間との1cmほどの段差を解消します。
屋内手摺は玄関から台所へ続くホール壁に手摺を新たに取り付けます。

≪ 工事前 ≫

駐車場と石貼り土間との境の1cmほどの段差を解消します。



この部分に手摺を取り付けます。

この部分に手摺を取り付けます。

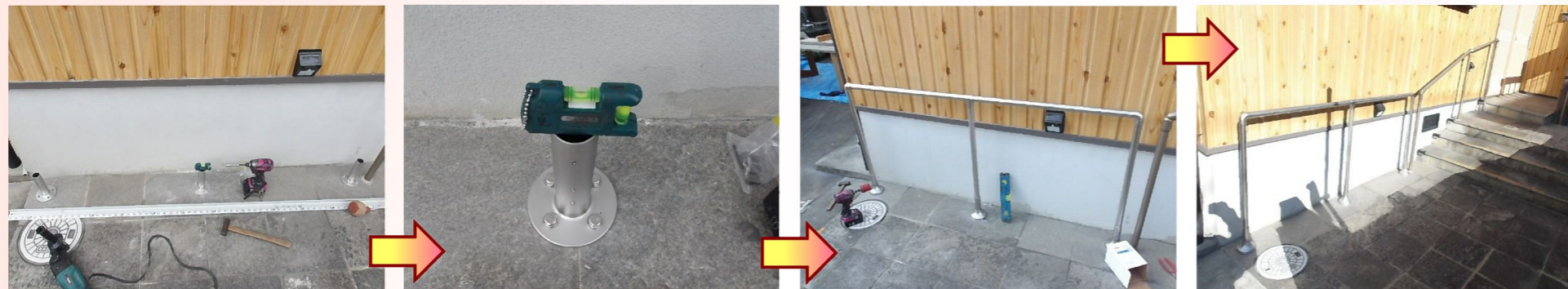


四日市市前田町
介護設備工事②



≪ 屋外手摺延長工事 ≫

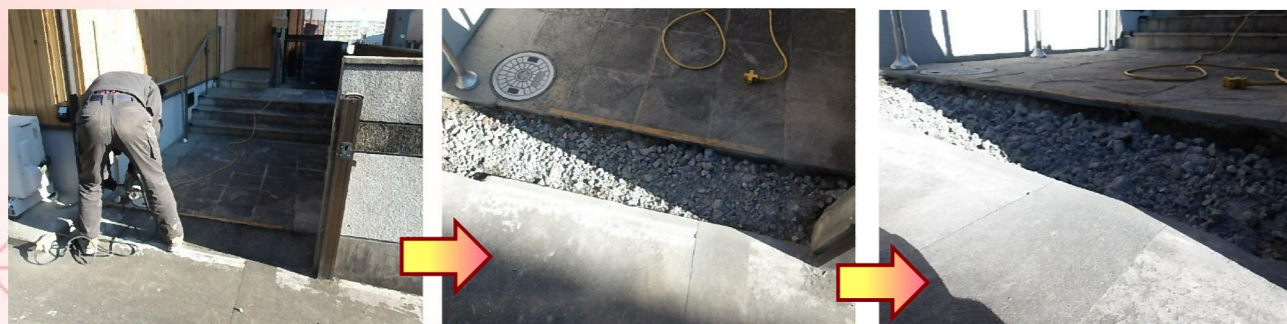
傾きがないか水平器で確認しながら取り付けます。



石貼り土間に穴を開け、支柱を取り付けていきます。

屋外手摺延長工事完了です(^)/

≪ 屋外土間段差解消工事 ≫



土間の一部を研ります。



石貼り土間と駐車場側の土間との段差ができないようにコンクリートを打設します。



屋外土間段差解消工事完了です。
段差でつまずく心配がなくなり安心して行き来していただけます。

刷毛引きで仕上げます。

≪ 屋内手摺取り付け工事 ≫

取り付ける位置や高さを確認し、寸法を確認しながら手摺取り付け用ベースプレートを加工します。



手摺取り付け用ベースプレートを取り付けていきます。



I型やし型の手摺を組み合わせてベースプレートに取り付けていきます。



屋内手摺取り付け工事完了です。
屋外手摺も延長され、屋内にも手摺が取り付けられたので屋内外への移動もスムーズにいただけます。



～ 新築・リフォーム・外壁の塗り替え・水回り改修・外構などお住いのことならお気軽にご相談ください! ～



059-321-4018



<https://m-kouken.com>

